

労働安全衛生

基本方針

従来より「KWEグループ行動規範」の「12.健康安全」のもと、全ての従業員の健康と安全を重視した職場環境づくりを進めてきたほか、ISO45001の認証取得等を通じ現場レベルでの活動に注力してきた当社グループは、労働安全衛生への取組みをグローバルレベルでさらに強化す

KWEグループ行動規範「12.健康安全」

従業員の健康と安全は当社にとって重要であり、当社は、全ての従業員が健康で安全な職場環境づくりに取り組むことを望んでいる。全ての役員・従業員は、健康で安全な職場環境づくりに努めるとともに、いかなる事故、傷害、不安全な労働条件についても報告しなければならない。職場内暴力などの全ての不法行為は、固く禁止する。

るべく、2022年8月に「KWEグループ労働安全衛生基本方針」を策定しました。これに基づき定めた「KWEグループ労働安全衛生管理規程」のもと、KWEグループ労働安全衛生委員会を定期的に開催し、従業員の健康と安全のための施策を進めています。

KWEグループ労働安全衛生基本方針

KWEグループは、従業員が健康で安心して働くことのできる職場でその能力を遺憾なく発揮し、お客様と社会に最大限の価値を提供することを目指します。

- (1) KWEグループの役員および従業員は、安全と健康を最優先に行動します。
- (2) KWEグループの役員および従業員は、関係法令および社内規程を遵守します。
- (3) KWEグループは危険有害要因を明確化し、被害を回避または軽減させるための対策を講じます。

推進体制

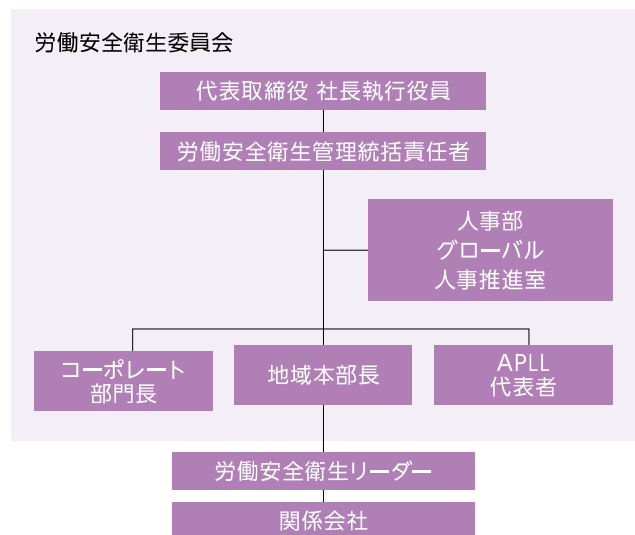
KWEグループ労働安全衛生委員会はグループ全体の安全衛生に関する諸施策を審議する機関で、本部およびAPLLからの重大な労働災害に関する報告を確認するとともに、労働安全衛生に関するグループ目標を設定し、実施計画の立案や進捗状況の把握を行うほか、取組み評価や是正案の策定を行います。また、各本部とAPLLはそれぞれの傘下の関係会社に対し、

- 労働安全衛生管理の運用に必要な諸施策を審議、進捗状況を把握、取組みの評価ならびに是正案を策定
- 労働安全衛生リスクアセスメント結果を回収し、必要な指導を実施
- 労働災害の発生状況を把握し、再発防止策の実施状況を確認
- 重大な労働災害(死亡または1か月以上の休業を伴う労働災害)が発生した場合はただちに労働安全衛生管理統括責任者に報告するほか、国内事業戦略本部は、国内関係会社に対し上記の役割を担います。

2023年度の活動内容

2023年度は、引き続きKWEグループ労働安全衛生規程に定めた措置についての現状把握や、労働安全衛生リスクアセスメントの実施や改善計画の立案、労働災害発生時の報告体制の構築等を行いました。

KWEグループ労働安全衛生委員会



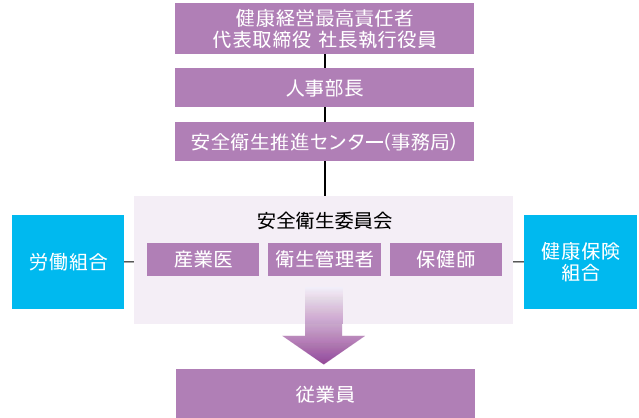
健康経営

経営理念の実現に向けた大前提が従業員の健康であるとする当社は、2023年4月、健康経営に取り組むことへの経営トップのコミットメントとして、健康経営宣言を制定しました。

近鉄エクスプレス 健康経営宣言

- 従業員の心身の健康は、事業の根幹を支える土台であり、常に重要な経営課題として、その維持向上に積極的に取り組みます。
- 従業員が健康的にいきいきと活躍することで、新たな価値を創造し、グローバル社会に貢献してまいります。

健康経営推進体制



取り組み内容

従来より産業医の配置や衛生委員会／衛生管理者・推進者の設置など、安全衛生法に基づいて整備してきた土台をベースに、常勤保健師や健康管理ユニットの設置など組織体制の強化を図り、健康管理の課題抽出と改善を進めてきました。2023年4月に設置された「安全衛生推進センター」のもと、定期健康診断の受診率100%達成、働

く女性の健康に関するセミナーや、管理層に対するラインケアセミナーを開催するなど健康管理の定着化に取り組んだ結果、2024年3月に「健康経営優良法人2024(大規模法人部門)」に認定されました。今後もヘルスリテラシーの向上に向けた各種施策に取り組むことで、健康経営のさらなるレベルアップを図ります。

主要な健康施策

各種健康診断受診率向上 人間ドック推奨

- ・各種健診受診率100%
- ・人間ドック受検率向上

病気と仕事の両立支援

- ・休業～復職後までのサポート整備
- ・従業員へのサポート体制周知

女性の健康サポート

- ・女性ホルモンとライフステージ
- ・がん検診受検の呼びかけ
- ・全従業員を対象としたセミナーの開催

生活習慣病予防へ向けた 情報提供

- ・健康保険組合の施策の広報
- ・生活習慣病に関する衛生委員会での保健師講話
- ・特定保健指導参加呼びかけ
- ・保健指導



多様な働き方への対応

- ・労使協議(36協定遵守)
- ・安全衛生委員会を通じた従業員意見の吸い上げ

健康ハイリスク者への受診勧奨

- ・健診事後措置に関する通達策定
- ・ハイリスク者への段階的な受診勧奨

心のセルフケア ラインケア知識情宣

- ・セルフケア/ラインケアの講話
- ・ストレスチェックの組織診断フィードバック
- ・高ストレス面談の呼びかけ

ワークエンゲージメント

- ・人事部が保有する従業員データより課題抽出

危険品の取り扱い

近鉄ロジスティクス(ベトナム) (KLV) では、米国のテロ防止のための税関産業界提携プログラム(C-TPAT)の認証を2022年に取得したほか、2023年6月には、医療機器に関する品質管理を目的とする国際標準規格・ISO13485の

認証を取得しました。また、KWE韓国では、平澤物流センターが半導体材料等を含む危険品専用の第3ターミナルの開設に向けて工事を進める中、グループ全体で危険品の取り扱い体制の構築・強化を進めています。